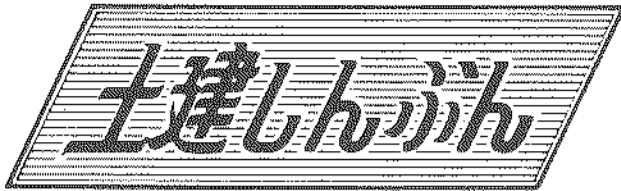


### 法律相談 日程変更のお知らせ

毎月第3金曜日の午後1時から行なっている無料法律相談ですが、今月は第4金曜日の28日に行ないます。お間違いのないよう、ご注意ください。  
すみだ支部ホームページ  
http://www.doken-sumida.org

〈墨田支部〉



墨田、江東、江戸川合同編集

東京土建一般労働組合  
江東ブロック会議  
江東区北砂1-11-4  
TEL (3640) 2411  
発行者 茂呂裕一  
新聞代は組合費に含まれています 定価30円

## 耐震補強フォーラム2014

# 防災・災害に強いまちづくり



区の助成制度を使った事例報告では、来場者の注目を集めた

2月15日(土) 曳舟文化センターにて「すみだ耐震補強フォーラム2014」を、東京土建墨田支部や財団法人墨田まちづくり公社などが構成団体となっている「墨田区耐震補強推進協議会(墨田耐震協)」の主催でおこなわれました。

今年で9回目を迎える耐震フォーラムは、「地震に備える家造り」と「防災・災害」をテーマに多くの方々に親しまれ、地域に定着した取り組みとなりましたが、今年のは前日の大雪の影響で区民の方の来場が心配されるなかでの開催となりました。

午前中は、防火・耐震化改修についての講演と耐震補強事例がおこなわれました。墨田区は木造家屋の密集地域が多く、災害時に火災による延焼や建物の倒壊により、被害が広がることが懸念されます。そこで、延焼防止、防災グッズの展示、専門家による耐震・リフォーム・バリアフリー等の結果報告、防耐化改修工事の事例をわかりやすく説明、墨田区の助成制度の案内と地震に備える家造りの大切さを改めて区民に伝えることが出来ました。



転倒防止器具の紹介に興味津々

午後からは、子供たちにも家づくりの関心を持ってもらおうと「住みた家」をテーマに小学生に描いてもらった「子ども絵画コンクール」の授賞式がおこなわれ、山崎区長から「いろんな発想があつて勉強になった。一緒に防災・災害に強い墨田区を作っていきたい」との言葉とともに表彰状と記念品が授与されました。

他にも、墨田区京島を舞台にした、防災学習映画「Be Alive」を生きた首都直下マグニチュード7.3の上映、消防署による緊急時に備えたAEDの学体練習、N T T 東日本の災害用伝言

サービスの利用案内、耐震・防災グッズの展示、専門家による耐震・リフォーム・バリアフリー等の結果報告、子供向けの無料相談、子供向けのぬいぐるみや工作などで遊べるキッズコーナー、墨田支部主催の会による非常食の試飲、防災グッズからおもちゃまで幅広い景品を揃えたクイズラリー等々の盛りだくさんの企画でメインステージ・各ブースともに大好評でした。また、前日の大雪で心配された来場者についても、多くの区民が会場区長から「いろんな発想があつて勉強になった。一緒に防災・災害に強い墨田区を作っていきたい」との言葉とともに表彰状と記念品が授与されました。

そんななか、森喜朗氏の浅田選手に対する「大事なときに必ず転ぶ」「負けるかわかっていた」の発言が波紋を呼んでいる。とても東京五輪の組織委員長の発言には思えない。選手達は常に全力を尽くしているに違いない。▼今回の男子クロスカントリイ競技でロシア選手がレース序盤に転倒、すぐに起き上がるが、スキー板が折れて思うように進まない、そこにライバル国のコーチが駆け寄り、スキー板を交換▼この場面には心が温まりました。最後まで諦めず、ゴールを目指す姿はメダル争いにも引けをとらない。ライバル同士でも互いに助け合い、ベストを尽くして闘う。これこそがスポーツの醍醐味だ▼現在開催中のパラリンピックでも、私たちに夢と感動を与えてくれるよう選手達の活躍を願っています。▼今号から土建しんぶん担当となりました。皆さんに興味深くて読んでもらえるような紙面作りに努めたいと思います。よろしくお願ひします。

## 第56回定期大会告示

- 開催日・場所  
4月13日(日) 西国KFCホール
- 代議員(特別代議員)定数  
3月1日現在の各分会組織人員30人につき1人(端数切捨て)
- 支部役員定数  
執行委員長 1名  
副執行委員長 4名以内  
常任執行委員長 4名以内  
常任執行委員 11名以内  
青年・主婦・シニアから 各1名  
執行委員(分会長) 8名
- 資格要件  
・組合員資格を有する者で分会の推薦を要する  
・4月1日現在満70歳を超えていないこと  
※シニア・会計監査はこの限りではない
- 立候補受付期間とその方法  
3月24日(月)～3月31日(月)午後5時まで  
に大会事務局に所定の用紙にて届け出る  
支部執行委員長 佐久間 輝雄  
大会運営委員長 鈴木 誠



区長と受賞した子どもたちで記念写真

# 第56回定期大会基調報告

## 13年度の主な運動の経過

### (1) 希望と不安が交差したこの1年

#### ① 2013年度情勢の特徴

東日本大震災から3年。政治動向については、目を迎えた被災地を勇気づけたのは、初の日本一を成し遂げた東北楽天、挙で、自民党・公明党が「じゃじゃじゃ」で話題をさらった「あまちゃん」をさらに、ソチ冬季オリンピックで金メダルに輝いた仙台出身の羽生選手の男子フィギュアの活躍などがありました。また、2020年東京オリンピック開催が決まり、富士山は世界文化遺産に決定されるなど未来に希望が持てる1年でした。

一方、食品の表示偽装など名門企業の不祥事相次ぎ、「一票の格差」で裁判所は国会に「違憲」「違憲状態」を宣告、「アベノミクス」景気は改善したかのように見えませんが、4月より消費税増税など、企業には優遇、国民生活には大きな打撃、国会では、特定秘密法案が強行採決され、政権は右傾化を強め、希望と不安が交差した1年でし

1月に都知事選が行われました。選挙結果は、自民・公明から支援を受けた元厚労大臣の舛添要一氏が今回も立候補し、共産・社民が推薦した宇都宮氏、元首相で小泉氏(元首相)民主・生活・結いの支援を受けた細川氏、元航空幕僚長で石原元都知事の支援を受けた田母神氏ほかを破り当選しました。

内閣では、2014年度国家予算95兆8823億円の当初予算では過去最大の予算案を閣議決定し、原発問題では、再稼働に向けた準備が進められ、アジア各国との原子力協定の締結も進めています。安倍首相は、7年半ぶりに靖国神社参拝し、韓国、中国はもちろんだ欧米諸国や国連事務総長から厳しい批判と抗議がよせられ、アメリカ政府からも「失望している」と厳しい態度を示されました。

建設産業をめぐる情勢では、2013年の新設住宅着工戸数は前年を11%上回る98万戸と4年連続で増加となつていますが、組合は、「法定福利費確保と別枠支給」「大規模金引き上げ」の運動を進めました。この

増と2年連続で増加しています。国交省は12月「事業者団体を通じた住宅リフォーム事業の推進に関する検討会」を設置し、リフォーム工事に許可要件とは別の新たな規制を持ち込む検討に動き出しています。

減少が続いていた建設就業者は2012年に503万人と1992年の619万人から19%の減少となつています。さらに就業者の年齢構成は、55歳以上が34%、60歳以上は全体の18%となつています。また、29歳以下は11%で、建設技能労働者の減少と高齢化が進み、建設事業の増加に相反して、人手不足は深刻化しています。

2014年2月の2度「設計労務単価」の引き上げを発表しました。さらに、国交省は、労務費や資材費の高騰による公共工事の入札不調・不落が続いている事態を受け、予定価格の改善策に動き出しました。墨田区発注の入札でも201

と2014年2月の2度「設計労務単価」の引き上げを発表しました。さらに、国交省は、労務費や資材費の高騰による公共工事の入札不調・不落が続いている事態を受け、予定価格の改善策に動き出しました。墨田区発注の入札でも201

### 墨田支部PAL総会 - 交流会 -

2014年度墨田支部PAL(ゼネコン、住宅メーカー、パワースタッフで働く組合員組織)総会兼名刺交換会を下記の通り開催します。今回は東京東信用金庫労働組合の執行委員長で、現場と労働条件改善の第一線で活躍の植草克巳さんを迎え、「中小企業のこれからの経営」についてのご講演をいただきます。

総会終了後は軽食をご用意して、参加者した皆さんと交流を望みます。独立して働かない若手組合員の方、現場の皆さんの参加も歓迎します。

参加希望の方は、今月配布のご案内チラシについている参加申込書にご記入の上、墨田支部宛にファックスをお願いします。当日の参加人数確認のため、3月25日(火)までにお申し込みください。

参加費は無料です。ふるってご参加ください。

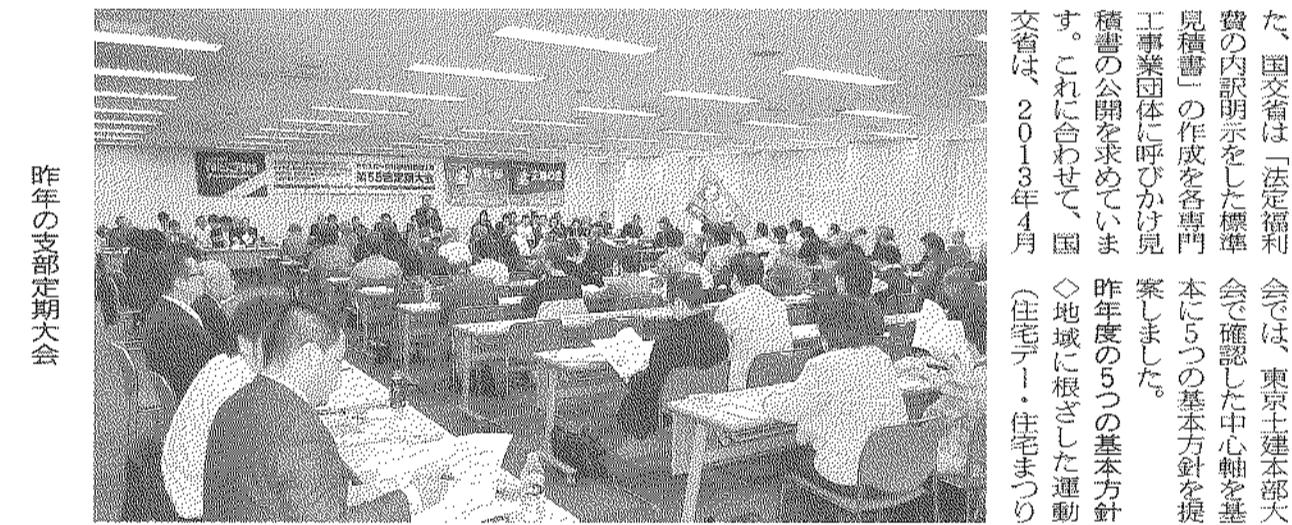
お問い合わせ  
東京土建墨田支部産業対策部  
東京土建墨田支部PAL 担当・栗橋  
電話 03-3614-3806 FAX03-3614-3808

日時 3月28日(金) 午後7時～  
場所 東京土建墨田支部会館2階会議室  
講演 「中小企業のこれからの経営」  
東京東信用金庫労働組合 執行委員長 植草克巳氏

参加希望の方は、今月配布のご案内チラシについている参加申込書にご記入の上、墨田支部宛にファックスをお願いします。当日の参加人数確認のため、3月25日(火)までにお申し込みください。

参加費は無料です。ふるってご参加ください。

お問い合わせ  
東京土建墨田支部産業対策部  
東京土建墨田支部PAL 担当・栗橋  
電話 03-3614-3806 FAX03-3614-3808



昨年の支部定期大会



社会保障改悪反対 (主婦の会)

3年11月・12月の入札で、10件の不調案件が出ている。国交省は、労務費や資材費の高騰による公共工事の入札不調・不落が続いている事態を受け、予定価格の改善策に動き出しました。墨田区発注の入札でも201

### (2) 仕事と暮らしを守る取り組み

#### ① 社会保障の運動

社会保険改革国民会議が1年にわたる議論をまとめ、医療・介護・年金案が秋の臨時国会において可決・成立しました。プログラム法案の趣旨は、団塊世代が75歳以上になる2025年を見据えて、安定的な社会保障制度を確立することを目指していますが、国の歳入を減らし国民に負担を強いる内容となつてい

社会保険改革国民会議が1年にわたる議論をまとめ、医療・介護・年金案が秋の臨時国会において可決・成立しました。プログラム法案の趣旨は、団塊世代が75歳以上になる2025年を見据えて、安定的な社会保障制度を確立することを目指していますが、国の歳入を減らし国民に負担を強いる内容となつてい

#### ② 墨田支部の基本方針

第55回墨田支部定期大会では、東京土建本部大会で確認した中心軸を基に5つの基本方針を提案しました。

昨年度の5つの基本方針

- ◇地域に根ざした運動
- ◇地域支援活動は、支部が行動計画を立て、分会・専門部や協同組合・さわやかネット・耐震補強推進協議会・防災協定などで活動している役員を中心に前進をはかり、墨田支部組合員をはじめ、地域住民にも広げ「住み続けられるまちづくり」を目指す。
- ◇組合員・家族の仕事と暮らしを守る運動(社会保障・仕事確保・共済制度拡充)の強化と組合員とめ、医療・介護・年金

の要求に応える事業・業務の充実をはかる。支部・分会役員体制を中長期的に見て整えていく。

この5つの基本方針に基づき、それぞれの分野で1年間運動を進めてきた。

医療分野では、消費税増税を前提として「国保低所得者保険料軽減措置」「国保料の賦課限度額引き上げ」「高額医療費の見直し」「診療報酬改定基本方針」については2014年施行をめざすとしています。介護保険制度では、「一定以上の所得者の利用負担を2割に引き上げ」「要介護1と2について特養ホーム利用対象外とする」「訪問・通所介護は介護予防給付(要支援給付)の地域支援事業への移行する内容を社会保障審議会に提示」といった内容で2015年施行をめざしています。年金制度では、すでに2013年10月から基礎年金が1%減額となつています。また、2017年までに年金保険料の引き上げが既に決定されています。プログラム法案では「基礎年金の国庫負担割合2分の1を恒久的にし、老齢年金

(3面へ続く)

（2面から続く）

の受給資格期間の短縮」「デフレ・マクロ経済スライドにおける年金給付額の減額」「短時間労働者の医療・年金保険の適用範囲の拡大」「年金支給開始年齢の引き上げ」などが盛り込まれてい

### 土建国保を守るとりくみ

TPP参加における社会保障への影響について、米国は日本との二国間協議において、医療サービス

費増税、TPP参加、脱原発の運動を集中的に行う「国民的4課題闘争本部」を設置して運動を進めてきました。特に他団体と共闘した集会、国会行動、など全力で取り

組みました。墨田支部では墨田社保協や地域諸団体と、社会保障拡充や消費税増税反対の宣伝行動を毎月行い、大衆的な運動として地域に広がってきました。

### 建設産業民主化と地域建設産業確立のとりくみ

建設産業は、国民生活や市場経済の基盤である住宅や建設事業による社会形成の整備、維持管理を通じて、社会経済の発展に貢献する産業です。地域建設産業では、地域の循環、雇用を支えるだけでなく災害に

### ②仕事確保のとりくみ

#### 地域からの仕事の掘り起こし

近年、地域住民から、「住宅の修繕をしたいが、どこに頼んでいいかわからない」「家を建ててもらった工務店が廃業して業者を紹介してほしい」などの声を多く聞きます。地元建設業者の減は、地域住民にとって深刻な問題です。

### 命と健康を守るとりくみ

2013年の支部健康診断では、仲間の命と健康を守り、保険料を抑制するために保健対策推進委員会を設置し、特定健診、特定保健指導の強化に取り組みました。墨田支部の健診受診率は、例年全都でも高い受診率となつています。支部では、多くの組合員・家族が健診を受けられるように、6月の集団検診に加え、地域の2カ所の診療所の協力で、8月、9月、12月、3月と年5回取り

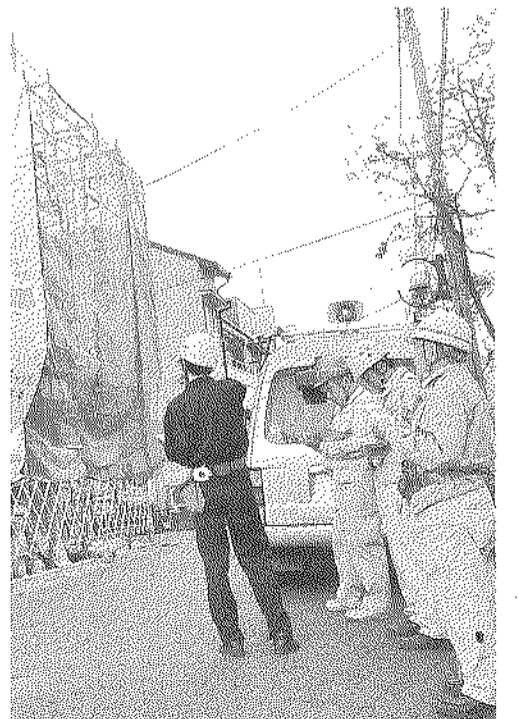


予算要求集会で銀座の街をデモ行進

### 技術向上と労働災害撲滅のとりくみ

#### 手すり取り付けボランティア

東京土建では、技術研・安全衛生責任者講習、修センター・カレッジ中を技術センターの助成を期事業計画を策定し、活用して行いました。また、年技能者の育成、建設技術労働者の地位向上、地域建設産業の確立を目指して取り組み、支部1人談員派遣事業」の学習会以上のカレッジ入学生募集を進めてきました。墨田支部からは、一昨年1人カレッジに入学し卒業しています。



向島低建協の安全パトロール

2013年の支部健康診断では、仲間の命と健康を守り、保険料を抑制するために保健対策推進委員会を設置し、特定健診、特定保健指導の強化に取り組みました。墨田支部の健診受診率は、例年全都でも高い受診率となつています。支部では、多くの組合員・家族が健診を受けられるように、6月の集団検診に加え、地域の2カ所の診療所の協力で、8月、9月、12月、3月と年5回取り

公契約運動では、首都圏で8自治体が条例制定し、条例制定が広がっています。墨田支部では、全連総連傘下の4組合と連合東部の5組合で「全連総連東京都連墨田区協議会」を立ち上げ具体的な動きを出しました。8月には学習会を開催し、その後の協議会では定期的な会議を行い、墨田区に公契約条例制定の早期実現を目標としています。



手すり取り付けボランティア

墨田支部がこの活動の具体化として継続的に取付ボランティアなどの住民支援の活動を続け「住み続けられるまちづくり」をテーマに行政や他の団体と協働で進めてきました。

墨田支部はこの活動の具体化として継続的に

### (3) 地域支援活動 のとりくみ

#### 住み続けられるまちづくりを めざしたとりくみ

#### 墨田区耐震補強推進協議会

墨田区耐震補強推進協議会の耐震診断・改修工事も議会(耐震協)は「地元 行い、オープンنگイベの町は地元の建築業者が守る」を合い言葉に発足した。墨田区の助成制度を利用して7年が経ちました。定着してきた耐震フオームや消防署との連携を図る取り組み、墨田支部主催の住宅まつりへ参加など、普及活動を行ってきました。また、すみだ燃えない壊れないまちづくり会議にも参加し、「ふじの木さん家」



キラキラ茶家での版画教室

#### NPO すみださわやかネット

墨田支部が行ってきた地域建設産業振興計画から「地域住民が安心して住み続けられるために、地域の特性や風土、一人ひとりが抱える生活上の諸問題を解決する事によって、安心して住み続けられる地域社会の実現」を目指し、結果として地域建設産業(住宅事情)の振興に結びつくと、キラキラ茶家を拠点

#### 災害対策と防災組織づくり

東日本大震災では、地域の実情に精通した建設業者がいち早く救出・救助をはじめ、現場での活動を行ってきました。墨田支部では、災害時に地域社会と協働して地域建設業の社会的責任を果たしていくことが重要であり、積極的に防災活動を、おこなって行く事を提起しています。墨田支部災害対策検討委員会では、本部に組織していく、ま

ふじの木さん家オープンングイベント



は、例年通り、9月に行われる「墨田区総合防災訓練」への参加、すみだ住宅まつりでの実演を計画していましたが、住宅まつりでの実演は、暴風雨のため中止となり、雨のため中止となり、また、京島地域の町会が集まった「防災訓練」への参加も決まってい

#### すみだ燃えない壊れないまちづくり会議

墨田区は、「災害に強いまちの実現」を目指す事業として、安心居住の拠点となる「寄合い処」まちづくり事業「すみだ燃えない壊れないまちづくり会議」を立ち上げ、第一号の拠点となる「ふじの木さん家」をオープンさせました。ふじの木さん家の運営理念は、「地域の住民への包括的な支援を行い、区内のまちづくり組織と協力し、耐震改修や防耐火改修の推進、地域の方の交流の場とネットワークづく

### (4) 協同組合事業の到達

2013年度も、共同計算事業、共同受注事業、労働保険事務組合の3事業を中心に運営してきました。また、墨田区総合防災訓練や耐震フオーム、復興支援住宅デーなど、墨田支部が進めている運動の具体化を協同組合も担ってきました。

共同計算事業は、近年増加傾向にありましたが、今は横ばい傾向となっています。個人の確定申告相談は減少傾向にあります。労働保険事務組合は、2013年労働局の監査を受けました。若干の指摘を受けましたが、おおむね良好との事で、健全運営を行っています。共同受注事業は、墨田支部が進めている「安心して住み続けられるまちづくり」運動の担い手として、その活動は墨田支部の運動と一体となっており、行政や地域住民

### (5) 安定した組織建設のとりくみ

#### ① 2013年度組織拡大運動

2013年度の墨田支部の拡大運動は、5年連続の組織後退をくい止めるべく、組織増勢と早期300人支部回復の土台を築くことを目標に取り組みました。春一番拡大では、春の拡大につなげる組合員訪問と対象者の掘り起こしを中心とし、春の拡大では、保険未加入問題で、組合内外の事業所訪問と日中の行動を重視し、月間目標達成と1月現勢を3人上回る取り組みとなりました。秋の拡大では、多くの組合員の行動参加と年間実増を確保のものと集めています。墨田支部では、群の確立・強化が運動の前進や仲間の要求にこたえるために重要であり、群再編と群役員強化

#### ② 分会・群の組織確立の経過

分会組織再編は、11分が方針提案され進められました。分会再編で再編された分会では、新しい役員や群長を引き受けて、分会の再編も始まっています。また、本所第二分会のように、分会役員がごまめに組合員を訪問し、分会の催しなど積極

(5面へ続く)



組織拡大行動(本所第一分会)

倒壊家屋からの救助訓練



(4面から続く)

分会では群長の高齢化や、脱退による群解体、群長結集させ、群強化に つながっている。前進した分会もあり、その反面、多くの分会で群長の高齢化や、脱退による群解体、群長結集させ、群強化に つながっている。

### 支部役員体制と

### 組合活動への結集

支部役員体制は、新しい先の新しい役員発掘を進め、副委員長が1人加わり、I(墨田の絆)交流会は2人減で新任はありま... 支部役員体制は、新しい先の新しい役員発掘を進め、副委員長が1人加わり、I(墨田の絆)交流会は2人減で新任はありま... 支部役員体制は、新しい先の新しい役員発掘を進め、副委員長が1人加わり、I(墨田の絆)交流会は2人減で新任はありま...

### (6) その他のとり組み

#### ①復興支援住宅デー

東日本大震災の被災地に、日用品などを寄付... 東日本大震災の被災地に、日用品などを寄付... 東日本大震災の被災地に、日用品などを寄付...

#### ②地域木工教室と木と暮らしのふれあい展参加

墨田支部は、地域や他団体主催するイベントにボランティアとして参加... 墨田支部は、地域や他団体主催するイベントにボランティアとして参加...

### (7) 支部財政について

13年度の支部財政は、組織の減少により12年度より50人少ない、予算調停人員2850人で組みました。13年度の拡大数は、3222人(1月期加入を含む)...

13年度の支部財政は、組織の減少により12年度より50人少ない、予算調停人員2850人で組みました。13年度の拡大数は、3222人(1月期加入を含む)...

## 14年度の主な運動重点

### (1) 14年度の運動方針

2014年度の運動方針、平和と民主主義を守り、建設労働者が主体となる建設産業確立を目標とし、組合員の要求実現と、墨田支部で運動の前進を図るため、方針の具現化と支部・分会が運動...

### (2) 社会保障のとり組み

#### ① 社会保障制度 改善阻止のとり組み

政府は、臨時国会で可決・成立した社会保障障... 政府は、臨時国会で可決・成立した社会保障障... 政府は、臨時国会で可決・成立した社会保障障...



全建総連田村との復興住宅デー

収入では若干予算を上回る事ができています。また、各分会の努力もあって組合費の前納率も全体で98%までになり、目標の96%に近づけることができています。支出については、組合運動の後退...



はじめての取り組みとなったSK1

また、労働者派遣法や労働規制の緩和、社会保障の切り捨て、TPP参加は農業分野だけではなく、地域産業の崩壊にもつながりかねません。2013年の国会では、特定秘密保護法、日本版N-SC設置法(国家安全保障会議)が強行可決され、2014年には国家安全保障基本法が出されるものと見られます。このことによって、憲法で定められた平和主義、民主主義、基本的人権などが侵害される恐れがあります。こういった政治動向のなか、東京土建は、思想信条、政党支持の自由を保障する立場を守ります。

墨田支部でも、墨田社保協、墨田労連など地域団体と共闘した取り組みを進め、学習宣伝行動や地域集会署名活動など世論を巻き込んだ大衆運動を取り組んでいきます。

### ② 土建国保を守るとりくみ

医療・介護総合推進法  
案や東京都国保委員会の  
答申は、国保組合への補  
助率や助成金の削減につ  
ながります。

国保組合の安定運営の  
ため、全建連連、東京都  
連に結集して、ハガキ要  
請、議員要請や予算要求  
集会などに取り組み困  
庫、都費補助金獲得の運  
動を強化していきます。

ハガキ要請は組織人員の  
200%以上の取り組み  
を目標にします。

社保未加入と健保適用  
除外の取り組みは、法人  
事業所や事業所から源泉  
されている社員への厚生  
年金加入を促進していき  
ます。厚生年金促進にあ  
ります。

厚労省や東京都からの  
資格適正指導に対して、  
定期的な資格適正化の取  
組みを行っていきま  
す。また、厚生年金算定  
基礎届の書類提出は、事  
業所に対して早めの提出  
をお願いしていきます。

14年度の土建国保保険  
料は1世帯平均305円  
引き上げとなりました。

家族保険料と介護保険料  
は据え置きとなっていま  
す。また、国保入院共済  
も100円引き上げとな  
りました。

### ③ 命と健康を守るとりくみ

14年度の特定健診の受  
診目標は、第2期特定健  
診・特定保健指導実施計  
画に基づき、特定健診55  
%、特定保健指導15%達  
成を目標に取り組みま  
す。目標達成に向けて、  
支部集団検診を6月8日  
(日)に計画します。ま  
た、13年度並みに年5回  
を目途に健康診断を計画  
します。

女性組合員や家族から  
要望がでている女性の健  
診会場や健診の実施につ  
いて、健診センターと協  
議しながら実施に向けて  
検討していきます。保険  
料を圧縮し土建国保を守

地域経済の発展の柱に  
建設産業を位置づけるこ  
とは、地域の住環境整備  
や消費・地元雇用を作り  
だし地域経済を支える役  
割を果たします。

また、東日本大震災の  
影響に災害時、地域建設  
業が重要な役割を示した  
ことは明白です。

墨田支部は継続的に、  
「住み続けられるまちづ  
くり」と「安心・安全な  
住まいづくり」の担い手  
として、地域建設産業確  
立の運動を進めてきまし  
た。

2014年度もこれま  
で以上に、地域に根ざし  
た取り組みを強化して、  
地域住民や町会・自治体  
と一緒に「安心して住み  
続けられるまちづくり」  
を展開していきます。



支部健康診断を受けましょう

子ども達の笑顔がはじける住宅デー  
「まちづくり」を他団体と  
協働の取り組みとして進  
めていきます。また、東  
京土建の組合員が、区内  
の身近にいる技術・技能  
の専門家である事を地域  
住民に示す企画と組合員  
・家族も楽しみながら運  
営する取り組みとしてい  
きます。



子どもに大人気の木工教室 (住宅デー)

### (3) 建設産業確立に 向けたとりくみ

#### ① 地域に根ざしたとりくみ

地域経済の発展の柱に  
建設産業を位置づけるこ  
とは、地域の住環境整備  
や消費・地元雇用を作り  
だし地域経済を支える役  
割を果たします。

また、東日本大震災の  
影響に災害時、地域建設  
業が重要な役割を示した  
ことは明白です。

墨田支部は継続的に、  
「住み続けられるまちづ  
くり」と「安心・安全な  
住まいづくり」の担い手  
として、地域建設産業確  
立の運動を進めてきまし  
た。

2014年度もこれま  
で以上に、地域に根ざし  
た取り組みを強化して、  
地域住民や町会・自治体  
と一緒に「安心して住み  
続けられるまちづくり」  
を展開していきます。



子ども達の笑顔がはじける住宅デー

### すみだ分会住宅デー

住宅デー運動は、東京  
土建の組合員が地域住民  
の身近にいる住まいの技  
術・技能の専門家である  
ことを発信し、地域社会  
や住民の命を守る担い手  
として、認知される取り  
組みとして進めていきま  
す。

住宅メーカーに目が  
向いている地域住民に対  
し、奉仕活動を通じ、地  
域の安全を考慮して、  
途中中止としました。し  
かし「中止の決定が遅か  
った」との声も聞かれ、  
改悪されようとしている  
中、高齢者の住宅要求は  
高まっています。手すり  
取り付けボランティアは6  
月1日を予定します。

今年度の住宅まつり  
は、実行委員会の中で悪  
天候時の対応について十  
分に議論して対応を決め  
ていきます。また、テン  
ト等の要望は実行委員  
会で議論していきます。

開催日については、9  
月21日を予定します。

### 手すり取り付けボランティア

墨田支部の手すり取り  
付けボランティアは、1  
997年から取り組んで  
います。介護保険制度が  
改悪されようとしている  
中、高齢者の住宅要求は  
高まっています。手すり  
取り付けボランティアは6  
月1日を予定します。

今年度の住宅まつり  
は、実行委員会の中で悪  
天候時の対応について十  
分に議論して対応を決め  
ていきます。また、テン  
ト等の要望は実行委員  
会で議論していきます。

開催日については、9  
月21日を予定します。

### すみだ住宅まつり

住宅まつりは、墨田支  
部が進めている「地域建  
設産業確立」の取り組み  
を自治体や地域住民に対  
し情報発信の場として取  
り組んでいます。住宅産  
業を地域建設産業として  
「展」と「住み続けられ  
るまちづくり」を推進し  
ていきます。

今年度の住宅まつり  
は、実行委員会の中で悪  
天候時の対応について十  
分に議論して対応を決め  
ていきます。また、テン  
ト等の要望は実行委員  
会で議論していきます。

開催日については、9  
月21日を予定します。

### ② 仕事確保と 受託契約事業のとりくみ

近年、町場では大手住  
宅メーカーが住宅シエ  
アを占め、居住地を職域と  
している建築業者は縮小  
しているだけでなく、許  
可・資格など様々な規制  
もあって受注が減少して  
いる業者も増えていま  
す。これまで地域の住ま  
い作りを担ってきた地域  
体的には協同組合を中心  
に受注事業を進めます。

建設業者の減少は、地  
域経済の発展や産業振興  
でも深刻な問題です。こ  
れまで墨田支部が進めて  
きた仕事確保の運動をさ  
らに前進させ、組合が主  
体となって組合員の仕事  
につなげていきます。具  
体的には協同組合を中心  
に受注事業を進めます。

### シニア友の会 定期総会のお知らせ

第12回すみだシニア友の会総会を下記の通り  
開催します。併せてシニア世代のためのミニ学習会  
も行ないます。ご参加の方には、総会終了後お弁  
当を差し上げます。会費は無料です。参加希望  
の方はシニア分会連絡員、または支部担当までご連  
絡ください。

※参加申し込みなしで、当日お越しいただい  
てもご参加いただけません。

日 時：3月27日(木) 午後7時開会  
場 所：墨田支部会館2階  
参加資格：65歳以上の組合員本人  
(家族の代理出席は不可)  
締 切：3月20日(木) または  
定員60人になり次第

シニア友の会担当書記：鈴木

### 主婦の会総会のお知らせ

第43回主婦の会総会を下記の通り開  
催します。総会後は、亀戸升本のお弁当  
を食べながら、動画や写真で昨年度の主  
婦の会の活動を振り返ります。参加希望  
の方は主婦の会分会役員、または支部主  
婦の会担当までお申し込みください。

日 時：3月22日(土)  
午前10時開会  
場 所：墨田支部会館2階  
参加資格：墨田支部主婦の会会員  
締 切：3月18日(火)

支部主婦の会担当書記：出雲

### 受託事業の推進

これまで墨田区と継続 気味ですが、墨田支部もして契約している「家具 参加している墨田区耐震転倒防止金員取付事業」 補強推進協議会の運動を「無料耐震相談員派遣事業 強化し、防災・減災の役割」やそこから波及して 割を地域建設業が担い手いる耐震補強工事を進め として認知される取り組み ていきます。昨年は停滞 みを強化していきます。

### 民間工事と

#### 公共工事受注促進

墨田支部が進めてきた 治体からの信頼も高まっ 地域建設業の運動の員 ています。これからも、 体化として、協同組合が 墨田支部の運動と協同組 地域住民の住宅要求にし 合での実践を軸に事業を っかりと応え施工してき 進め、組合員の仕事確保 たことから地域住民や自 につなげていきます。

### 墨田区空き家

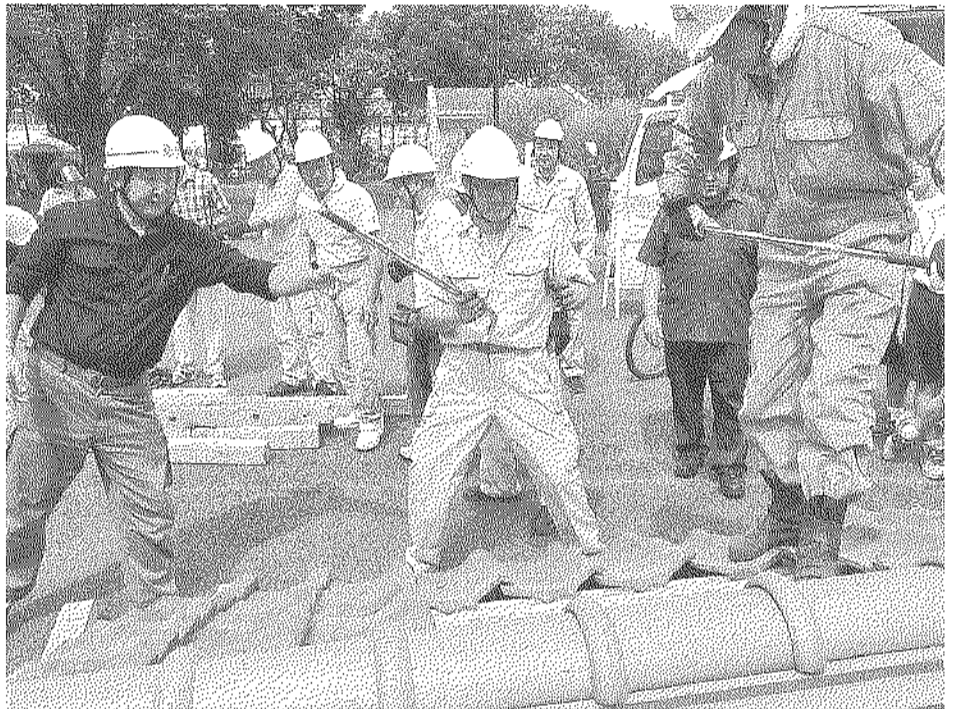
#### 対策条例の活用

墨田区では「老朽建物 は、副会長として参加し 等の適正管理に関する条 ています。業務内容の具体化はこ 例(空き家対策条例)」 業務内容の具体化はこ を制定、2014年1月 1日施行されました。墨 田区は、条例施行に伴っ て「空き家対策推進協議 会」を設立して、区内関 係団体が一体となって老 朽空き家の解消してい く としています。墨田支部 に、この協議会の構成団 体として取り組んで欲し いとの打診がありまし た。協議会の構成は、建 築士事務所協会墨田支 部、墨田建設業協会、東 京宅地建物取引業協会墨 田支部、東京土建墨田支 部、墨田まちづくり公社、 墨田区役所で、墨田支部

墨田支部は、副会長として参加し 立て替え工事など建築工 事全般を建設業協会と共 に行っていく予定です。 本格的に稼働すれば、 新たな仕事確保が生まれ てきます。



公契約条例学習会



墨田区総合防災訓練へ参加

### ③賃金・労働・技術向上のとりくみ

#### 公契約条例制定のとりくみ

2013年設立した 「全建総連東京都墨田 区協議会」では、墨田区 の条例制定に向けて本格 的に始動してきます。

具体的には、墨田建設業 協会との懇談、墨田区議 会への働きかけ、墨田区 との懇談を順次計画し進 めていきます。それぞれ の懇談では、「公契約条 例の内容と必要性」「墨 田区の契約実態と改正 案」「制定されている自 治体の経過」などを話し 合い、一致点を見いだし ていきます。



アスベスト訴訟東京高裁報告集会



区主催のボランティア受け入れ訓練

### 現場改善と 法定福利費確保のとりくみ

ゼネコン・野丁場で就 明示した標準見積書の活 用を進めています。全建 増えています。野丁場で 総連では、法定福利費の の労働条件改善の運動を 広げていく「バル」への 結果を組合員に呼びかけ ていきます。

国土交通省は、昨年4 月と今年1月の2度にわ たり「公共工事における 設計労務単価」を引き上 げ2月から運用していま す。また、法定福利費を 態調査を検討します。

### 労働災害撲滅と アスベスト訴訟勝利のとりくみ

建設アスベスト訴訟で は、東京高裁での全面勝 利と第二陣提訴に向けて 運動を進めます。墨田支 部でも、原告団を支援し ていく運動を広げ、署名 を進めます。

### 技術・技能向上と 建設技術者育成のとりくみ

支部内の技術・技能講 の技術・技能講習会を進 習や事業所向けの講習会 めます。また、若年層の建設離 の通年実施を検討してい きます。実施にあたり、 れに歯止めをかけ、後継 組合員からの要望を聞き ながら、技術センターで ・技能講習開催も検討し ます。

### (4)地域支援活動

#### ①地域防災活動と 防災組織づくり

2013年5月に東京 に強いまちづくり」を進 都が公表した「建物倒壊 め、耐震協会の活動、燃え 危険度」では東京都全、 ない壊れなまちづくり の活動など地域活動を行 っています。この結果 が入っており、全体の3 を見ると進んでいないの が現状です。 墨田支部では、災害対 策マニュアル策定し災害 策マニュアル策定し災害 策マニュアル策定し災害 策マニュアル策定し災害

支部で立ち上げた地域 支援対策部の活動は、組 合の社会的役割を果た して、墨田支部の災害対策 方針の具体化をはかって いきます。今年度も、社 登録をお願ひします。

②燃えない壊れないまちづくり

墨田区耐震補強推進協 元の建設業者が守る」設 議会の活動は8年目を迎 えています。区内建設4 して立ち上げた協議会 団体が「地元の住民は地 (8面へ続く)

会情勢や組合業務、防災 協定など協働の取り組み に対応できるように、災 害対策マニュアルを見直 し、組織づくりを進めま す。

東日本大震災では地域 建設業者がいち早く救出 救助をほしめ、現場で の活動を行ってきまし た。墨田支部は、墨田区 と防災協定の締結内容に 準じ「地域建設業が災害 時の地域社会や住民への 対応が重要な役割を担 う」と位置づけ、応急救 助や復旧活動に備え訓練 を行っています。また、 近年、自然災害の被害が 全国でおきています。夏

(7面から続く)  
 「7面から続く」は、防耐火耐震改修を進め、墨田区の耐震協の原点到立ち返り活動を見過していきまています。さわやかネットに参加している「すみだ建設産業振興計画」と共有できる所で、参加し燃えない壊れないまちつていきます。

### ③ 住み続けられるまちづくりと建設産業振興計画

第3回地域建設産業振興計画を策定してから10年が経ちました。第3回建設産業振興計画では「住民の住宅要求を総合的に把握すること、多岐にわたる要求や相談にこたえられるネットワークが求められるようになってい

いること」が明らかにになり、「地域居住支援システム」の確立が必要と提起し、様々な専門家を配した「NPO法人すみださわやかネット」を設立し、地域に住む人が安心して住み続けられる地域社会の実現をめざした活動を進め、地域経済の発



すみだ建築センター総会

### (5) 協同組合

#### すみだ建築センターの運営

協同組合すみだ建築センターは、墨田区で建設業を営む組合員で構成されている建設業団体です。

他の事業協同組合と根本的に異なるのは「東京土建墨田支部組合員」だけが構成していることで、協同組合は、墨田支部の運動と一体であり、組織と運動の発展のために事業を進めています。協同組合の事業の発展は墨田支部の運動と組合員の仕事と経営に対する波及

効果も期待されています。2014年度も共同計算事業・共同受注事業・労働保険事務組合業務の3事業を柱に運営を進めていきます。特に、共同受注事業では墨田支部の運動から受託した「家具転倒防止器具取付事業・無料耐震相談事業」墨田区の助成制度を使った「耐震補強工事」など、行政や区民の期待に応える取り組みを行っています。

共同計算事業では、東京土建の税金対策運動をすすめる、組合員の税務相談から法人事業所の決算相談など相談体制の充実を図っていきます。

労働保険事務組合では、労災の年度更新や労災手続きにとまらず、組合員の労働災害の相談にも応えて行く取り組みを進めます。

### (6) 組織建設のとりくみ

#### ① 支部・分会組織確立

支部・分会役員は、東京土建の組織形態では専門部としての位置づけです。30代から50代前半に位置する世代の組合活動の中心的な役割を担う参加や役員登用の入口として、同年代の組合員と活動参加者の育成を進めていきます。また、分会

は、地域活動の参加者を広げながら地域組織の活性化と人づくりを進め、学習会の開催も含め新しい役員育成を進めていきます。その上で、分会役員とも相談しながら支部からも役員要請を進めていきます。また、支部直属の組合員の地域分会への再編や事業所分会設立を検討し、事業所も含めて組合への結果を進めていきます。

建設業への若者の就労が減り続けている中、東京土建全体の青年組合員数は20年前の約4割の水準です。墨田支部の青年部活動も厳しい状態を

目指して、青年層が働いていくことを基本に活動していきま

ていきます。

「群会議」の開催を全群で開催できるようにし、

#### 後継者対策部

後継者対策部は、東京土建の組織形態では専門部としての位置づけです。30代から50代前半に位置する世代の組合活動の中心的な役割を担う参加や役員登用の入口として、同年代の組合員と活動参加者の育成を進めていきます。また、分会

#### 青年部

建設業への若者の就労が減り続けている中、東京土建全体の青年組合員数は20年前の約4割の水準です。墨田支部の青年部活動も厳しい状態を

目指して、青年層が働いていくことを基本に活動していきま

ていきます。

「群会議」の開催を全群で開催できるようにし、

#### 後継者対策部&青年部の潮干狩り



#### 主婦の会

主婦の会は、組合活動を家族ぐるみの運動として発展させ、家庭を守る主婦の立場で、東京土建の運動に参加していきま

#### シニア友の会

高齢化社会に備えた運動を進め、会員同士の交流を深め、長年磨いてきた技術・技能を生かした活動と後世への継承を進め、元気で生きがいをも

#### ② 組織拡大

2013年の拡大運動では、5年連続の組織減少をくい止めることができたにもかかわらず、大幅な組織増とはなりません。安定した支部・分会運営と東京土建の運動、



支部拡大出陣式



(8面から続く)  
なく、年間を通して組合員や未加入者に呼びかけ、組織増勢を意識し建設労働者の要求実現をめざした拡大運動を成功させました。

年間拡大目標は、本部目標に合わせて1月1日現勢の12%とし、年間を3つのラウンドに分けて進め、春と秋に集中した拡大月間を設け取り組みます。

拡大月間では、支部統一行動を基本に、分会で行動計画・節目標を立て、分会・群の組合員が中心となり拡大行動に参加する組合員と協力者を増やし、運動の広がりをつけていきます。組合員や未加入者訪問に使う訪問行動グッズは、本部からのグッズや支部独自のサラップ以外に訪問しやすいものを検討していきます。また宣伝行動では、未加入者リスト、事業所名簿の作成や支部独自チラシの作成・新聞折り込みも検討していきます。

◇年間拡大サイクル◇  
\*年間目標  
\*第1ラウンド  
1月組織数の12%  
1月～5月  
目標5・5%  
\*第2ラウンド  
6月～8月

目標1・5% ※9月～10月に4%拡大  
\*第3ラウンド  
9月～12月  
目標5%  
※11月～12月  
年間目標をめざします

### (7) その他の専門部のとりくみ

#### ① 厚生文化活動

東京土建の共済制度は、1970年政府によって日雇保制度適用が廃止され、東京土建国保組合の設立と合わせて発足し、現在、組合共済制度として発展しています。

組合共済活動は、組合員の生活や財産を守る助け合いの福利厚生活動です。2014年は、共済制度から発展した「どけん共済会」が設立して15周年を迎えます。この間、1970年政府によって日雇保制度適用が廃止され、東京土建国保組合の設立と合わせて発足し、現在、組合共済制度として発展しています。

#### ③ 教宣活動

組合員から支部への問合せを見ると、普段組合活動に結果していない組合員からの問合せが結構あります。「土建新聞」や「ホームページ」を通じて、組合活動に近づいて行くことは重要です。これからの教宣活動では、組合員に知らせなければならぬことを重視し「何を知らせていくか」のポイントを決め、多くの組合員への情報発信と組合員相互の情報交換、地域の情報も取り上げた機関紙、ホームページとしていきます。

#### ④ 地域活動・平和運動

平和と民主主義を守る運動を進めていきます。安倍内閣は、集団的自衛権行使の容認に向けた「憲法解釈変更」や防衛装備品の輸出を禁止している「武器輸出三原則」に代わる新たな「武器輸出管理三原則」を閣議決定しようとしています。新たな三原則は、現行の三原則で禁止している「国際紛争の当事国またはそのおそれのある国」への輸出を認めないという項目を削除、国会で強行可決した「国家安全保障会議」が可能と判断すれば輸出できるようになります。安倍首相は、憲法解釈から改憲をめざし、日本を「戦争のできる国」にしようとしています。



原水禁世界大会長崎

### (8) 支部財政の考え方

#### ① 2014年度の予算の考え方

長期にわたる建設不況が続く、仕事の減少・廃業などにより組合を去っていく仲間が増えていきます。一方で、国交省が進めている「保険未加入」問題などで、法人事業所からの加入が増え、昨年の組織拡大では、組織数を維持する事ができました。



機関誌コンクールで表彰を受ける支部長

収入については、組織人員を維持する事ができ、2013

#### ② 支部会館保守・修繕

新会館ができて16年が経ちました。会館建設費の返済は2014年10月で終わります。今年度、建設費について議論し、来年度の予算に反映していきます。

東京土建は、改憲阻止

会館のガラスのひび割れ、水回りの廃館清掃、点検を検討し、早急に修繕をおこなっていきます。



毎年、多くの組合員・家族が参加する後継者ボウリング大会



3.13重税反対統一行動

4月より、消費税が8%に増税され、さらに12月には10%への増税が判断されます。

#### ② 税金対策

各活動を進め、草の根の運動を取り組んでいきます。東京土建は、消費税増税中止と廃止を求める運動、国民共通番号制度実施阻止の運動、納税者権利憲章実現をめざす運動、大企業優遇税制を正す運動など、全建総連や消費税率廃止各界等と共に闘って取り組んでいきます。また、地域での取り組みとして、墨田重税反対実行委員会に依拠して、毎月の駅頭宣伝、署

の発行を目指します。新しい分会役員も増えてきました。東京土建は、組合員からの問合せが結構あります。「土建新聞」や「ホームページ」を通じて、組合活動に近づいて行くことは重要です。これからの教宣活動では、組合員に知らせなければならぬことを重視し「何を知らせていくか」のポイントを決め、多くの組合員への情報発信と組合員相互の情報交換、地域の情報も取り上げた機関紙、ホームページとしていきます。

平和と民主主義を守る運動を進めていきます。安倍内閣は、集団的自衛権行使の容認に向けた「憲法解釈変更」や防衛装備品の輸出を禁止している「武器輸出三原則」に代わる新たな「武器輸出管理三原則」を閣議決定しようとしています。新たな三原則は、現行の三原則で禁止している「国際紛争の当事国またはそのおそれのある国」への輸出を認めないという項目を削除、国会で強行可決した「国家安全保障会議」が可能と判断すれば輸出できるようになります。安倍首相は、憲法解釈から改憲をめざし、日本を「戦争のできる国」にしようとしています。

より全納率が向上したことを受けて、2013年の実績より、約400万円の増額で組んでいきます。

組合運動を支えて行く安定した組合財政を確保するためには拡大運動の成功と組合費の前納率向上に努める必要があります。組合員を組合で行っている様々な業務や運動に導き、組合の利用件数を増やす努力を行っていきます。

組合運動を支えて行く安定した組合財政を確保するためには拡大運動の成功と組合費の前納率向上に努める必要があります。組合員を組合で行っている様々な業務や運動に導き、組合の利用件数を増やす努力を行っていきます。

組合運動を支えて行く安定した組合財政を確保するためには拡大運動の成功と組合費の前納率向上に努める必要があります。組合員を組合で行っている様々な業務や運動に導き、組合の利用件数を増やす努力を行っていきます。

組合運動を支えて行く安定した組合財政を確保するためには拡大運動の成功と組合費の前納率向上に努める必要があります。組合員を組合で行っている様々な業務や運動に導き、組合の利用件数を増やす努力を行っていきます。

# 記憶に残る！ レクリエーション



豊品めぐして「シャン・ケン・ポイ」

【本所第二分会・間船の関東地方を襲った記録(目)33人の参加で分会急遽、予定を変更して木更津のホテル三日月へと向かいました。しかし、雪の影響により首都高湾岸線は大渋滞、車内でピエロ大会をおこなうことになり、休憩なしで1時30分よりようやく到着。大江戸温泉では、それぞれ夕方まで疲れた体を癒やしました。帰りの車中では、恒例のシャンケン大会でみんな大盛り上がり。予定が二転三転する例年ではあり得ない出来事がありました。分會内の結束力がさらに深まり、参加した人達にとっては忘れられないレクリエーションとなりました。

00mを進む間になんと3回も出来て、これには乗り合わせたバスガイドさんもビックリ。目的地にいつ辿り着けるか分からず、変更は次々変更で最終的に行き先を浦安の大江戸温泉に決定。そして朝8時からバスに乗り、休憩なしで1時30分よりようやく到着。大江戸温泉では、それぞれ夕方まで疲れた体を癒やしました。帰りの車中では、恒例のシャンケン大会でみんな大盛り上がり。予定が二転三転する例年ではあり得ない出来事がありました。分會内の結束力がさらに深まり、参加した人達にとっては忘れられないレクリエーションとなりました。

## 求職情報

- 電気 (株)森山電気 京島1-38-1 1121
- 鉄骨 (株)大建ハウス工事 本所4-20-7 (3625) 8451
- 電気 (株)本電気設計工事 八広3-16-13 (3616) 0284
- 建築金物 ワイエム工業(株)
- 緑3-7-17 (3634) 6632
- 太陽光発電システム (株)シタラ技研 東墨田3-13-14 (5631) 3755
- 塗装・施工管理・営業他 (株)IZUMI 千代田区外神田 6-7-4 (3834) 0125
- 空調設備 プロドライ 堀通2-4-4 (479) 0460
- 電気 (株)東邦電気 押上3-1-6 (3618) 0930
- 電機 (株)福神建設 江戸川区東葛西 2-19-12 (3618) 0930

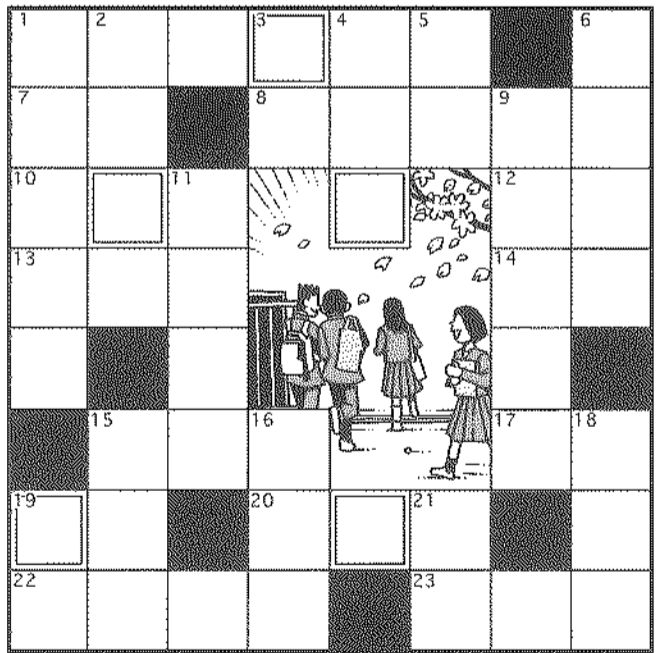
## 安全が優先

Iさん「外部改修工事において、はしごを登っていた際、ヘルメットのつばがひさしに当たり、バランスを崩して高さ3mから転倒、首と腰を負傷。Aさん「ビルの防水工事において、作業中に移動をしていたところ、階段でつまずいて転倒、着地の際に左足を負傷。」

## 拡大状況表

分会	本所第一	本所第二	八広	あづま	ひきふね	立花第一	墨田	立花第二	直属	転入・転出	合計
拡大	8	2	1	0	0	0	0	0	2	転入	13
脱退	2	2	2	0	7	0	3	6	9	0	31
増減	6	0	-1	0	-7	0	-3	-6	-7	転出	-18
人数	351	202	262	198	423	157	299	207	725	0	2824

【解き方】ヨコワードとタテワードに文字を入れ、二重ワクの5文字をならべると……。ヒント・中の絵



21 19 18 16 15 11 9 6 5 4 3 2 1 23  
 東  
 目が退化した小さな哺乳類  
 1 タテのカギ  
 最近はいどルグループを脱退するとき「ニヤ」と鳴くのに空を飛びます  
 2 「ニヤ」と鳴くのに空を飛びます  
 3 ここを死に場所にする……のすみか  
 4 冥王星の衛星……悪人は嫌われる  
 5 秋は夕暮れ。では春は？  
 6 飲んでクダを巻く……  
 9 三塁走者生還。意表をつく……  
 11 眠たくなると出ます与作の作業合格すると咲きますこの毛はときどき描きます  
 15 大きな……には赤ちゃんが入っていることも

10 8 7 1  
 「ヨコのカギ」退職者を送り出す会……と翻  
 ハニートラップともいう  
 1 「世界記録」を扱っている本  
 15 14 13 12  
 ダイブは豆腐 枝にぶら下がる…… 必要だ 解雇するならば……が  
 22 20 19 17  
 嘘をつかない為の約束 G.W最後の祝日 終わるときに引きます 右肩を出してまとうに……は赤飯に

## 頭の体操 クロスワードパズル

## 携帯電話で仕事情報



携帯電話で閲覧できる、東京土建モバイル版ホームページから求人情報へアクセスできます。左のQRコードをカメラ付携帯電話のバーコードリーダーで読み取り、求人情報コーナーへ。求職中の方は、ぜひ一度ご覧下さい。ホームページや組合機関紙へ求人情報掲載希望の方は、組合までご連絡下さい。

パソコンからは東京土建HPへアクセス！  
<http://www.tokyo-doken.or.jp>

東京土建墨田支部ホームページ  
 「東京土建墨田支部」でクリック  
 東京土建墨田支部  
<http://www.doken-sumida.org/>

共済事由	件数	金額
傷病見舞金	10件	1,750,000
死亡弔慰金	6件	190,000
結婚・出産等祝金	7件	260,000
合計	23件	2,200,000

みんなの  
たすけあい  
\* 今月の給付より \*

クロスワードパズルの答えが分かった方は、答・名前・住所・土建しんぶんの感想をご記入の上、25日までに葉書又はE-mailでご応募ください。抽選で5名の方に図書カードをプレゼントします。  
 〒131-0032 墨田区東向島2-11-13  
 東京土建墨田支部「土建しんぶん」係  
 E-Mail: info@doken-sumida.org

2月号当選者＆答え  
 仲居 達雄 さん  
 増井 孝子 さん  
 高橋 淳 さん  
 高橋 真紀 さん  
 土屋 智恵子 さん  
 高田 さん

仕事のトラブル、家族のなやみごとなど、法律上の問題ならなんでも弁護士が相談にのってくれます。  
 ● 毎月第三金曜日 ● 午後一時  
 ● 組合事務所相談室